

# Grim

## Några förslag på hur du kan använda Grim

### Ingrid Skeppstedt

Nationellt centrum för sfi och  
svenska som andraspråk  
Lärarhögskolan  
Stockholm

### Ola Knutsson

IPlab  
Skolan för datavetenskap och  
kommunikation, KTH  
Stockholm

Version 0.8

## Vad är Grim?

Grim är ett ordbehandlingsprogram och ett språkverktyg som du kan använda när du skriver eller läser texter. Programmet kan upptäcka och ge dig information om grammatiska felkonstruktioner t.ex. kongruensfel och ordföljdsfel i texter som du skrivit. Grim kan också hitta stavfel.

Du kan analysera din text genom att t.ex. markera alla substantiv i en färg och adjektiv i en annan eller markera prepositioner, nominalfraser eller satser.

När du skriver eller läser en text och är osäker på vad ett ord betyder kan du genom Grim använda Lexin som innehåller ca 30 000 ord och som har ordförklaringar på svenska och åtta andra språk.

Om du läser en lång text kan det vara svårt att förstå vad texten handlar om. Du kan då få hjälp av Grim och ett program som heter SweSum för att först sammanfatta texten och få en överblick av innehållet.

På hemsidan <http://www.skrutten.nada.kth.se/grim/> kan du läsa mer om programmet Grim.

## Bakgrund

Denna lilla handledning är inte på något sätt heltäckande för hur Grim kan användas. Det är många som hör av sig till KTH för att få hjälp med Grim. Vi har dock begränsade resurser, och kan bara besvara frågor i mån av tid. Men en del frågor hoppas vi kan kunna belysa i denna text. Vi vill försöka visa hur Grim kan användas på några olika sätt. Vi hoppas att texten kan ge viss hjälp för att komma igång.

## Att skriva texter i Grim

- a) Du kan använda Grim som ett vanligt ordbehandlingsprogram (t.ex. Word) och alltså skriva direkt i programmet.

- b) När du skriver ser du kanske att vissa ord eller delar av meningar markeras (med understrykningar i olika färger). Det betyder att funktionen ”felsökning” (rubrik **Feltyper**) är på (aktiv). Om programmet hittar några fel i det du skriver – så markeras felen med en understrykning. (se mer om funktionen felsökning, **Feltyper** under ”*Information om fel*”).
- c) Du kan stänga av funktionen felsökning genom att klicka på **krysset** till höger om rubriken **Feltyper** som du hittar högst upp till vänster på sidan. Du kan också stänga av funktionen genom att högerklicka på de **färgade rutorna** till vänster om orden i listan under rubriken ”Feltyper”. Det kommer då upp en kvadrat (fyrcant) med färgade rutor. Klicka på det röda krysset längst upp till vänster i rutan. *Se Bild 1 nedan.*
- d) Om du stängde av funktionen ”felsökning” när du skrev din text och vill se vilka fel som Grim har hittat, d.v.s. aktivera (sätta på) funktionen **Feltyper** igen, så klickar du på **Verktyg -> Markera -> Feltyper**.

### **Att skriva texter i Word och sedan använda programmet Grim**

- a) Om du vill kan du först skriva din text i ordbehandlingsprogrammet **Word**. Spara texten. Ge den ett **namn** och **spara** den sedan i **RTF-format eller text-format (txt)**.
- b) Öppna programmet Grim. Klicka på symbolen för **Öppna** eller **Arkiv -> Öppna** och sedan på namnet på din sparade fil.
- c) Du kan också skriva din text i Word och sedan klicka på **Redigera -> Markera allt -> Klipp ut**. Öppna sedan programmet Grim och klicka sedan på symbolen för **Klistra in** eller på **Redigera -> Klistra in**.
- d) Om funktionen felsökning (**Feltyper**) är på (aktiv) kommer du att se att ord eller delar av meningar blir markerade. (Om du inte ser några markeringar så hittar programmet inga fel).

### **Information om fel (vänster sida på bilden)**

- a) Om inte funktionen (**Feltyper**) är på (aktiv) och du vill se vilka fel programmet har hittat så klicka på **Verktyg -> Markera -> Feltyper**. Nu är funktionen på (aktiverad) och om programmet har hittat några fel så kan du se att ord eller delar av meningar är markerade. Felen är markerade genom understrykningar i olika färger. Du kan se vilken typ av fel programmet har hittat genom att titta på färgen och sedan genom färgen se vilken typ av fel det är i kolumnen till vänster i programmet (Om du vill ändra färgerna så högerklicka på den färgade rutan och sedan på den färg du vill ha., se bilden nedan)

OBS Det finns kanske fel i texten som programmet Grim inte hittat.

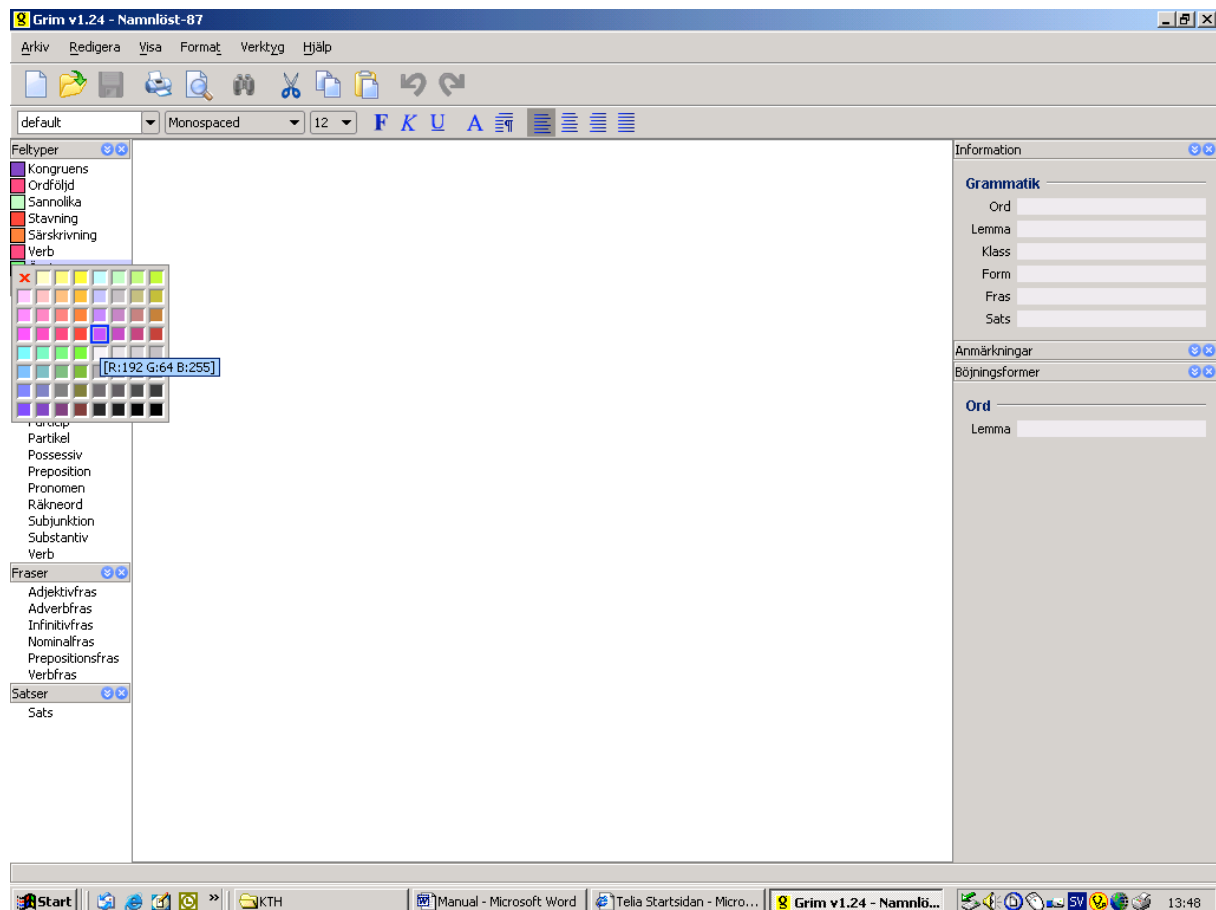


Bild 1. Bild på hur man väljer vilka feltyper som skall markeras i Grim. Paletten används för att välja färg på feltyper, ordklasser och fraser. Notera att man tar bort en feltyp genom att klicka på krysset i paletten.

## Feltyper (vänster sida på bilden)

- Kongruens:** t.ex. en och ett, att adjektiv böjs efter substantivet eller om det är ett eller flera.  
Exempel: *en* besök = ett besök, flera *röd* bilar = flera röda bilar
- Ordföljd:** t.ex. att ”inte” placeras efter verbet i en huvudsats, att ”inte” placeras efter verbet i en huvudsats men före verbet i en bisats.  
Exempel: Jag *inte kommer* till kursen ikväll. = Jag kommer inte till kursen ikväll.  
...såg att jag *ville verkligen* lära mig svenska = ... såg att jag verkligen ville lära mig svenska
- Sannolika:** Denna feltyp markerar fel vars ordklass inte passar in i sammanhanget, t.ex. två substantiv i obestämd form som ”hus bil”, eller fel som uppstår vid felstavningar men som ger korrekta ord men som inte passar i sammanhanget. Varken diagnos eller ersättningsförslag ges vid denna feltyp.
- Stavning:** ordet är felstavat.  
Exempel: *honom* = honom, *familie* = familjen

- Särskrivning: två ord som skall skrivas som ett ord – sammansatta ord.  
Exempel: *tak lampa* = taklampa, *jätte sött* = jättesött
- Verb: att verbet har rätt form  
Exempel: Han *har köpa* en ny bil. = Han har köpt en ny bil.
- Övriga: En blandning av några olika feltyper, t.ex, subjektform efter preposition.

## Information om felen (höger sida på bilden)

För att få mer **information om ”felen”** kan du klicka på orden som är understrukna. Du får då information om felen under rubriken **”Anmärkningar”** till höger i bilden.

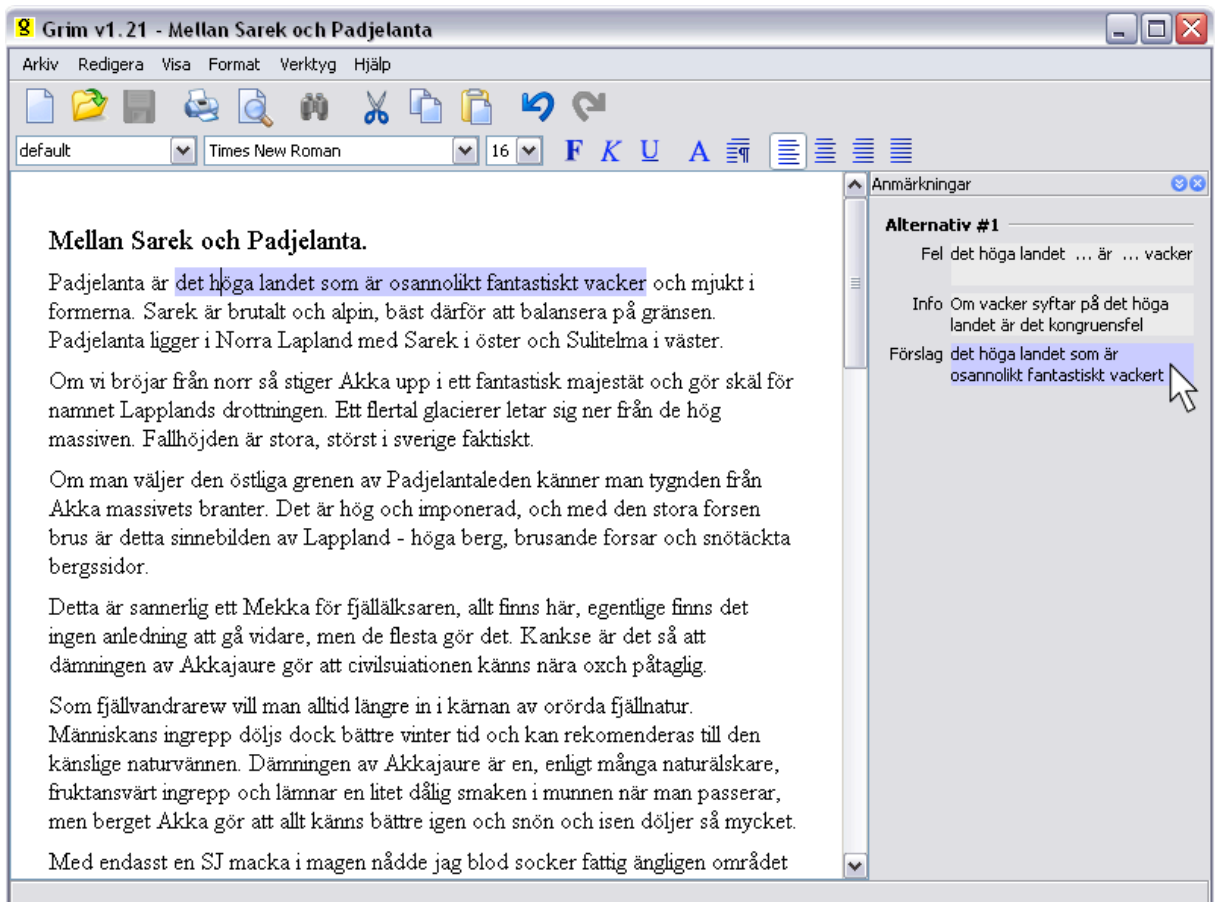


Bild 2. Information om felen visas i informationspanelen till höger.

I högerkolumnen under ”Anmärkningar” finns följande information:

Fel: Här står fel som Grim har hittat t.ex. ”*det höga landet...är...vacker*”

Info: Här får du information om felet. ”Om vacker syftar på det höga landet är det kongruensfel”

Förslag: Här ger Grim förslag på en korrekt formulering. ”Det höga landet som är osannolikt fantastiskt vackert”

Observera att det kan finns flera olika förslag på hur felet kan rättas.

## Information - Grammatik (höger sida på bilden)

Du kan också få grammatisk information om orden. Om du inte ser **Grammatik** (finns under **Information** till höger i bilden) klicka på **Verktyg -> Information**

Ord: Här ser du det ord som du markerat genom att du satt markören på det.

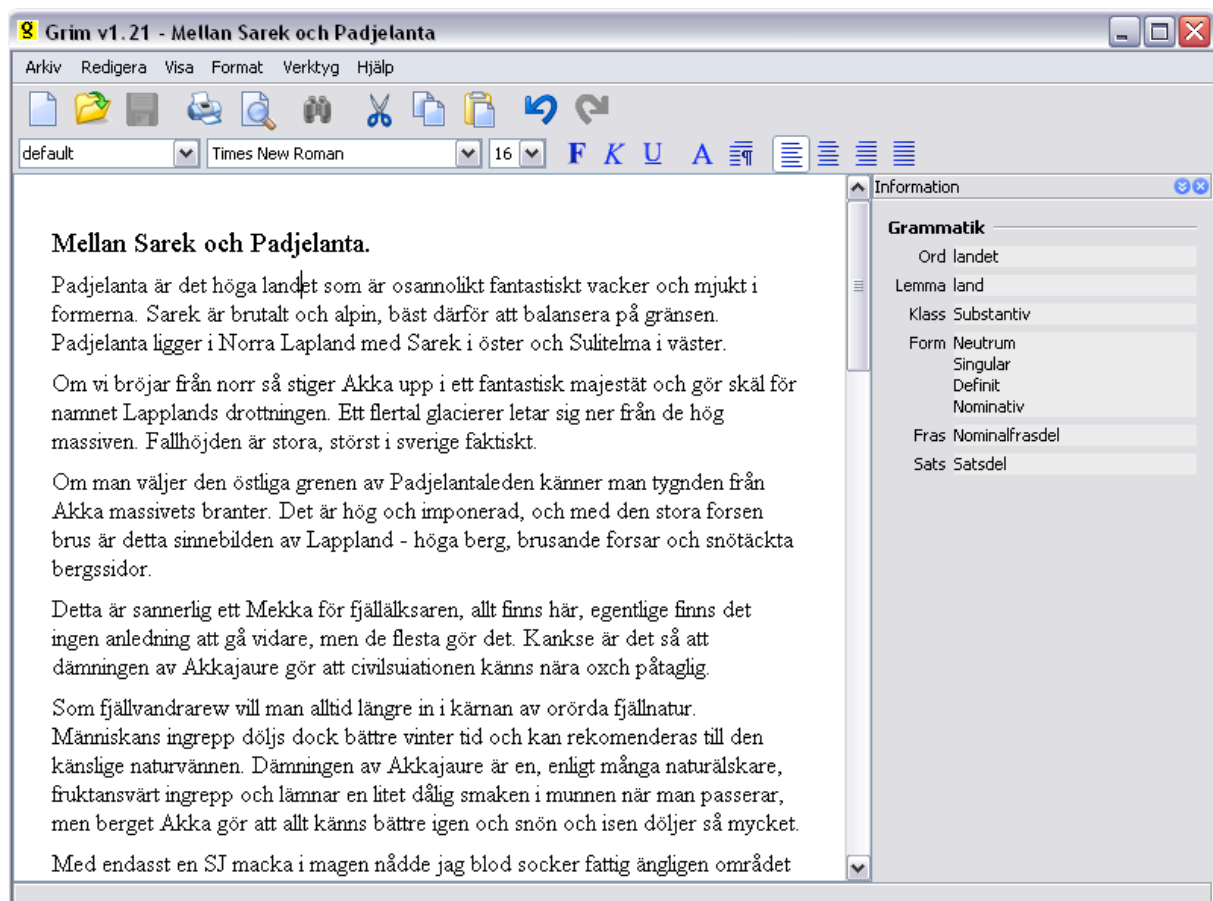
Lemma: Ordets grundform

Klass: Ordklass

Form: Här får du information om ordets form t.ex. utrum eller neutrum (genus) singularis eller pluralis o.s.v. (om det är ett substantiv), presens – preteritum (tempus) o.s.v. (om det är ett verb) ...

Fras: Här anges i vilken frastyp som ordet ingår i.

Sats: Här anges om ordet inleder en sats eller om det ingår i en sats. Denna funktion av Grim bör utvecklas vidare.



The screenshot shows the Grim v1.21 software interface. The main window displays a text document titled "Mellan Sarek och Padjelanta". The text describes the landscape and activities in Lapland. A cursor is positioned over the word "landet" in the first paragraph. On the right side, there is an "Information" panel with a "Grammatik" section. This section lists the following information for the selected word:

- Ord: landet
- Lemma: land
- Klass: Substantiv
- Form: Neutrum, Singular, Definit, Nominativ
- Fras: Nominalfrasdel
- Sats: Satsdel

Bild 3 Markören står på "landet" och grammatisk information om ordet finns på höger sida på bilden.

## Böjningsformer

Genom att välja ”Böjningsformer” från Verktygsmenyn i Grim, **Verktug** -> **Böjningsformer**, får man fram olika böjningsformer av ett ord. Det ord som markeras med musen är det som böjs. Denna böjningsfunktion är helt automatisk, och ibland kan den ge felaktiga förslag.

Lemma: Ordets grundform

Böjningar: Här ser du ordets böjningsformer

## Att analysera sin text

Det kan finnas olika syften med att analysera sin text. Ett syfte kan vara att kontrollera om det finns fel som Grim inte har hittat, ett annat syfte kan vara att redigera sin text genom att t.ex. titta på vilka adjektiv man använt för att se om man behöver variera sitt ordval.

### Ordklasser

- a) Om funktionen felsökning (**Feltyper**) är på (aktiv), så stäng av funktionen (se punkt c under rubriken ”Att skriva texter i Grim”).

Högerklicka på den *ordklass* du vill titta på t.ex. verb och klicka sedan på den färg som du vill att Grim skall använda. Nu är alla verb markerade och du kan t.ex. kontrollera att du använt rätt tempus (presens – preterium o.s.v.) eller om du tycker att du har använt samma verb många gånger och behöver variera.

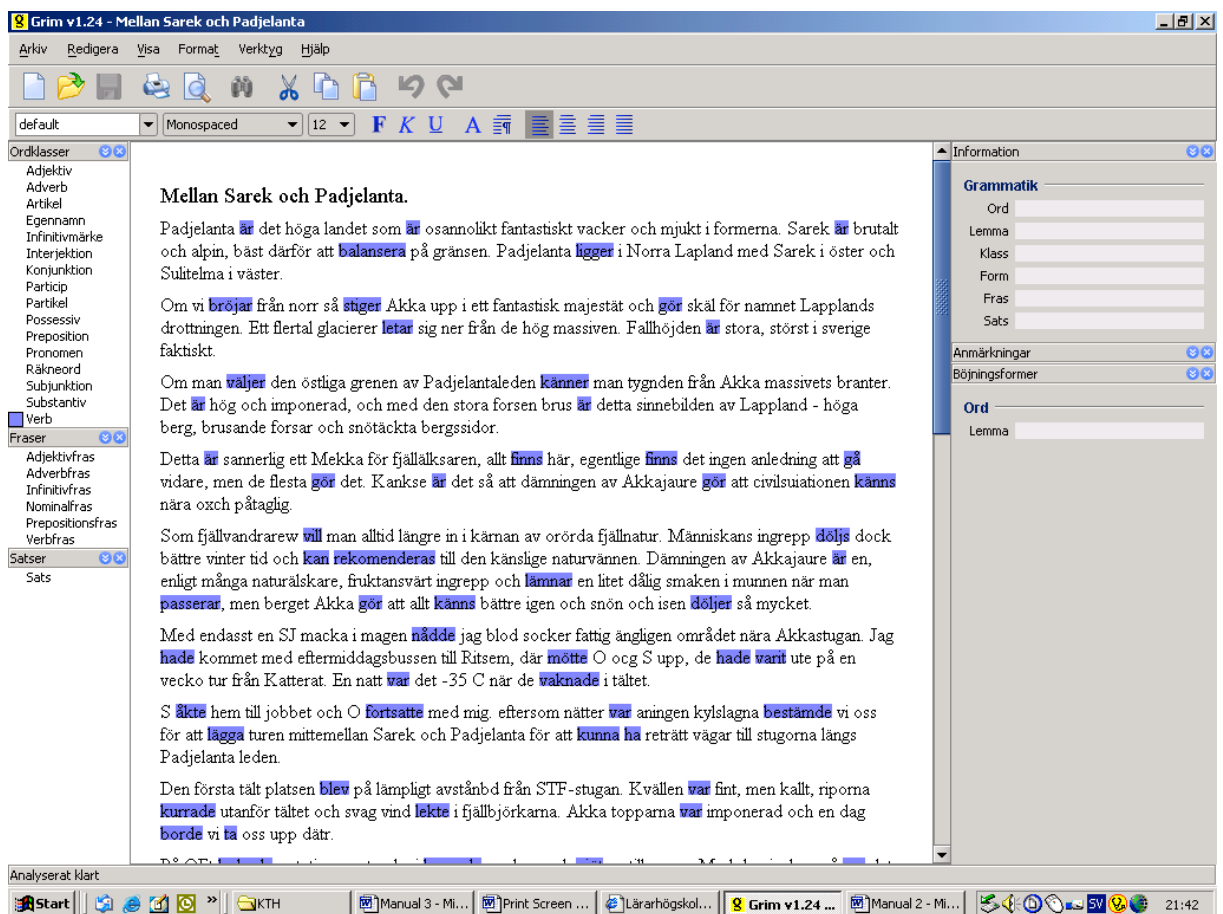


Bild 4. Alla verb har markerats.

- b) Om du sedan vill kontrollera att du har *verbet på rätt plats* så kan du högerklicka t.ex. på pronomen och välja en annan färg (om du har pronomen som subjekt) och ytterligare en annan färg för substantiv (om du har substantiv som subjekt).

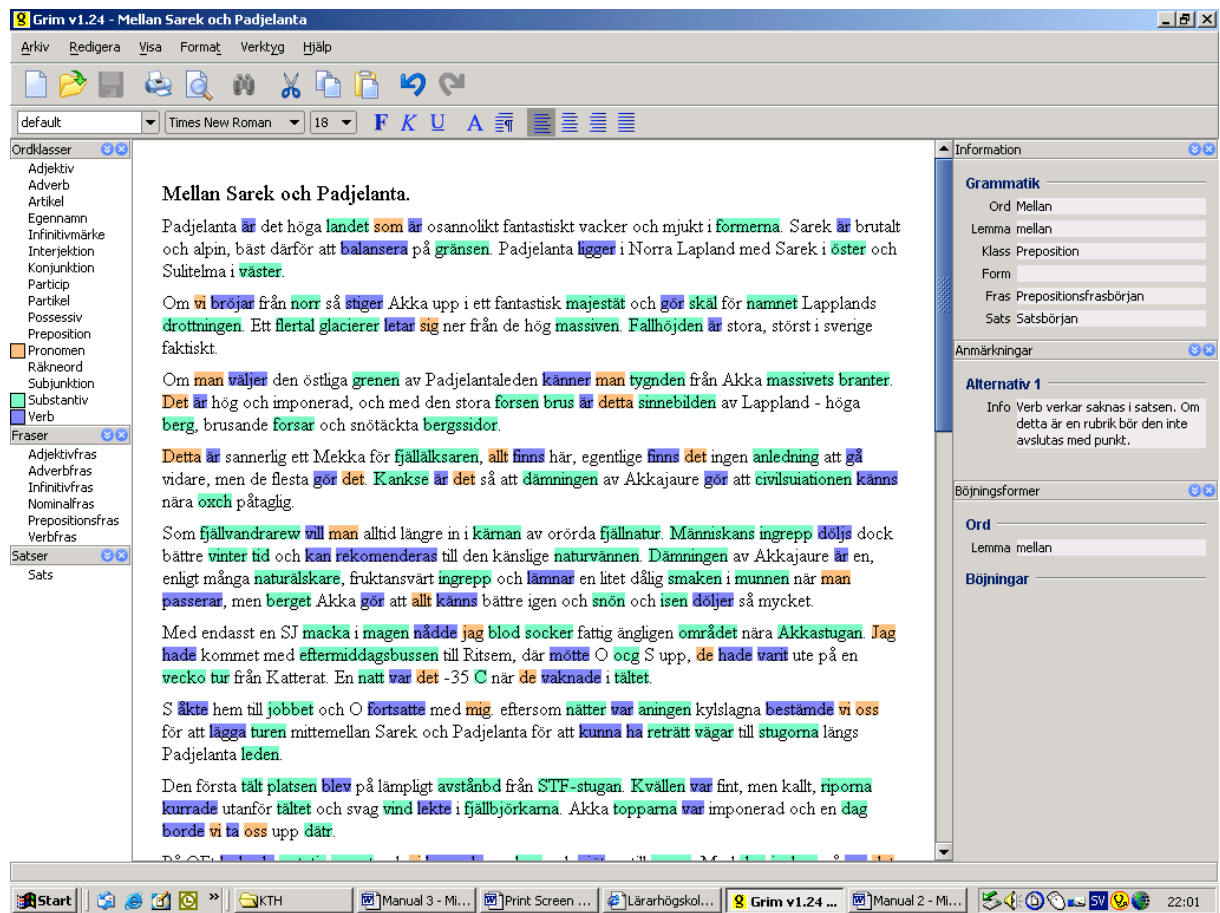


Bild 5. Alla verb, pronomen och substantiv är markerade.

## Fraser

- c) Om du t.ex. vill titta på kongruensböjning (vilket ämne – vilken bil, ett *rött* hus – flera *röda* hus) så högerklicka på Nominalfras och kontrollera att du har rätt form på adjektiven. Obs att du också kan klicka på enskilda ord och få information under **Grammatik** och **Böjningsformer** på höger sida av bilden.

Grim v1.24 - Mellan Sarek och Padjelanta

Arkiv Redigera Visa Format Verktyg Hjälp

default Times New Roman 18 F K U A

Ordklasser

- Adjektiv
- Adverb
- Artikel
- Egennamn
- Infinitivmärke
- Interjektion
- Konjunktion
- Particip
- Partikel
- Possessiv
- Preposition
- Pronomen
- Räkneord
- Subjunktion
- Substantiv
- Verb

Fraser

- Adjektivfras
- Adverbfras
- Infinitivfras
- Nominalfras
- Prepositionsfras
- Verbfras

Satser

- Sats

**Mellan Sarek och Padjelanta.**

Padjelanta är det höga landet som är osannolikt fantastiskt vackert och mjukt i formerna. Sarek är brutalt och alpin, bäst därför att balansera på gränsen. Padjelanta ligger i Norra Lapland med Sarek i öster och Sulitelma i väster.

Om vi bröjar från norr så stiger Akka upp i ett fantastisk majestät och gör skäl för namnet Lapplands drottningen. Ett flertal glaciärer letar sig ner från de hög massiven. Fallhöjden är stora, störst i Sverige faktiskt.

Om man väljer den östliga grenen av Padjelantaleden känner man tyngden från Akka massivets branter. Det är hög och imponerad, och med den stora forsen brus är detta sinnebild av Lappland - höga berg, brusande forsar och snötäckta bergssidor.

Detta är samerlig ett Mekka för fjällälskaren, allt finns här, egentligen finns det ingen anledning att gå vidare, men de flesta gör det. Kanske är det så att dämningen av Akkajaure gör att civilisationen känns nära och påtaglig.

Som fjällvandrare vill man alltid längre in i kärnan av bröda fjällnatur. Människans ingrepp döljs dock bättre vinter tid och kan rekommenderas till den känslige naturvännen. Dämningen av Akkajaure är en, enligt många naturälskare, fruktansvärt ingrepp och lämnar en liten dålig smaken i munnen när man passerar, men berget Akka gör att allt känns bättre igen och snön och isen döljer så mycket.

Med endast en SJ macka i magen nådde jag blod socker fattig ängligen området nära Akkastugan. Jag hade kommit med eftermiddagsbussen till Ritsen, där mötte O och S upp, de hade varit ute på en vecka tur från Katterat. En natt var det -35 C när de vaknade i tältet.

S åkte hem till jobbet och O fortsatte med mig, eftersom nätter var aningen kylslagna bestämde vi oss för att lägga buren mittemellan Sarek och Padjelanta för att kunna ha reträtt vägar till stugorna längs Padjelanta leden.

Den första tältplatsen blev på lämpligt avstånd från STF-stugan. Kvällen var fint, men kallt, roporna kurrade utanför tältet och svag vind lekte i fjällbjörkarna. Akka topparna var imponerad och en dag borde vi ta oss upp där.

Information

**Grammatik**

Ord Mellan

Lemma mellan

Klass Preposition

Form

Fras Prepositionsfråsbörjan

Sats Satsbörjan

Anmärkingar

**Alternativ 1**

Info Verb verkar saknas i satsen. Om detta är en rubrik bör den inte avslutas med punkt.

Böjningsformer

**Ord**

Lemma mellan

**Böjningar**

Start KTH Manual 3 - Mi... Print Screen ... Lärarhögskol... Grim v1.24 ... Manual 2 - Mi... 22:26

Bild 6. Alla nominalfraser (ofta substantivfraser) är markerade.